



**VILLAGGIO  
DEGLI SPOSI**  
Parrocchia San Giuseppe

**PUGNOAPERTO**  
DECISI A CAMBIARE



# *Il Villaggio dei Bambini*

**Scuola dell'Infanzia - Ludoteca - Spazio 0-3**



# INDICE

**01** *Chi siamo*

**02** *Il contesto*

- La Regia dell'adulto come riferimento educativo
- Il Metodo Montessori come ispirazione pedagogica
- L'ambiente naturale come contesto di esperienze di apprendimento
- Il contesto cristiano: una comunità che propone lo stile di Gesù

**05** *Il Progetto Educativo*

- Come operiamo
- Uscite sul territorio
- Attività individuali
- Attività ludiche e strutturate
- Libri e lettura
- Attività creative
- IRC Insegnamento della Religione Cattolica

**06** *Le nostre proposte*

- Sezione primavera
- Spazio 0-3
- Ludoteca
- Altri progetti

**09** *I Servizi*

- Spazi
- Mensa
- Spazio genitori e incontri scuola-famiglia
- Alcune opportunità offerte dal villaggio dei bambini

**11** *Contatti*



*Una storia che si rinnova ogni giorno*

Questo progetto educativo è frutto di **una lunga storia**: la comunità cristiana del quartiere da decenni custodisce presso la scuola di via Per Grumello la **passione per la vita** e **semina speranze** attraverso l'accoglienza e la cura di bambini e bambine e delle loro famiglie.

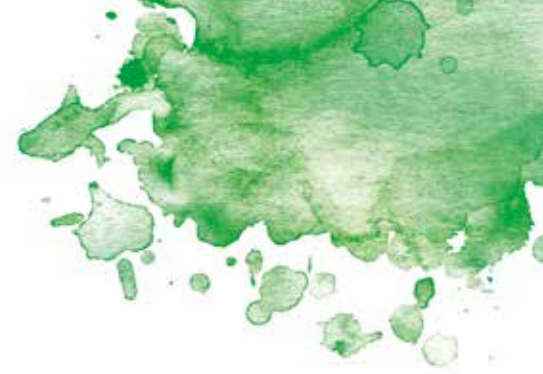
Negli ultimi anni la proficua collaborazione con la cooperativa Il Pugno Aperto ha consentito di dare **nuovo slancio** e dinamicità alle proposte educative accogliendo stimoli e professionalità senza che questo mettesse in discussione **i valori di fondo** di questa esperienza.

# CHI SIAMO

La scuola dell'Infanzia paritaria "Il Villaggio dei bambini" è una scuola di ispirazione cristiana, luogo di vita, formazione e cultura che **pone al centro il bambino** e intende accompagnarlo nel suo cammino di crescita. Lo stile pedagogico si basa sull'**accoglienza, l'ascolto, il dialogo, l'educazione personalizzata** e si fonda sulla convinzione che ciascun bambino, sin dalla nascita, è dotato di un enorme potenziale; è spontaneamente aperto al nuovo e al diverso; sa fare, possiede un certo grado di autonomia; è competente nelle relazioni e nelle interazioni; è portatore di valori e di una storia personale e familiare. Il nostro obiettivo è offrire al bambino un ambiente favorevole, ricco di relazioni positive per poter crescere e maturare nella conoscenza e stima di sé e della realtà che lo circonda.

La nostra proposta educativa ha come riferimento lo stile, le scelte e il modo di fare nella misura e sull'esempio di Gesù di Nazareth: un modo di vivere che è quello del Vangelo. Una via semplice e umile, spesa nella gratitudine e nel dono di sé: lo stile cristiano è una proposta antropologica impegnativa.





# IL CONTESTO

## *La Regia dell'adulto come riferimento educativo*

La naturale propensione dei bambini alla curiosità e al protagonismo richiede di avere accanto un adulto che sappia offrire

- opportunità per sperimentare e sperimentarsi liberamente;
- contesti di apprendimento dove osservare, riconoscere, provare, fare, sbagliare e cogliere il valore prezioso dei propri errori;
- occasioni di relazione e di interazione con il mondo e con gli altri.

Lo stile educativo dei docenti si ispira a criteri di ascolto, accompagnamento, interazione partecipata, mediazione comunicativa, con una continua capacità di osservazione del bambino, di presa in carico del suo "mondo", di lettura delle sue scoperte, di sostegno e incoraggiamento all'evoluzione dei suoi apprendimenti verso forme di conoscenza sempre più autonome e consapevoli

## *Il Metodo Montessori come ispirazione pedagogica*

L'appello del bambino "aiutami a fare da solo" si esprime in una pedagogia nella quale l'adulto ha solo il compito di offrire al bimbo un ambiente idoneo e i materiali di gioco per esprimere e sviluppare le sue potenzialità in modo completo ed efficace.

Ogni piccolo deve essere lasciato libero di fare le sue esperienze e attività, poiché ogni bimbo ha una 'mente assorbente' capace di cogliere e assimilare le esperienze esterne, sviluppando così le sue capacità psichiche e intellettuali.

## *L'ambiente naturale come contesto di esperienze di apprendimento*

L'ambiente naturale (il giardino della scuola, il parco del quartiere, l'oasi verde in città, i boschi ...) spinge i bambini più di ogni altra cosa a essere curiosi, a osservare, a riconoscere e imparare, a mettersi alla prova e ad acquisire consapevolezza delle proprie abilità e dei propri limiti.

La natura è il luogo ideale per gli apprendimenti: i bambini sono raccoglitori e collezionisti di dettagli, di oggetti che possono essere utilizzati per attività di ricerca al fine di costruire ipotesi, possibilità di relazione, nessi logici e/o temporali. L'indagine a partire dai tesori preziosi della raccolta favorisce lo sviluppo del pensiero analitico, "scientifico" nei confronti della realtà.

## *Ispirazione cristiana: una comunità che propone lo stile di Gesù*

### **Una scuola di Comunità "Per crescere un bambino ci vuole un intero villaggio"**

Nella nostra scuola si vive un'esperienza di Comunità, dove si incontrano le professionalità delle insegnanti, delle responsabili di settore, la partecipazione delle famiglie e l'agire dei volontari della comunità cristiana locale. Uno stile fatto di gratuità e partecipazione diretta perchè essere comunità dentro la scuola significa poterlo essere nella società.

### **Lo stile del servizio: "gratuitamente avete ricevuto, gratuitamente date"**

Il modo di approcciarsi alle persone è quello di dare credito ad ognuno perchè portatore di valore. Anche le professionalità che operano nella scuola sanno che la loro presenza è innanzitutto un segno di cura per il prossimo.



## **Il rispetto per tutti "Non giudicate"**

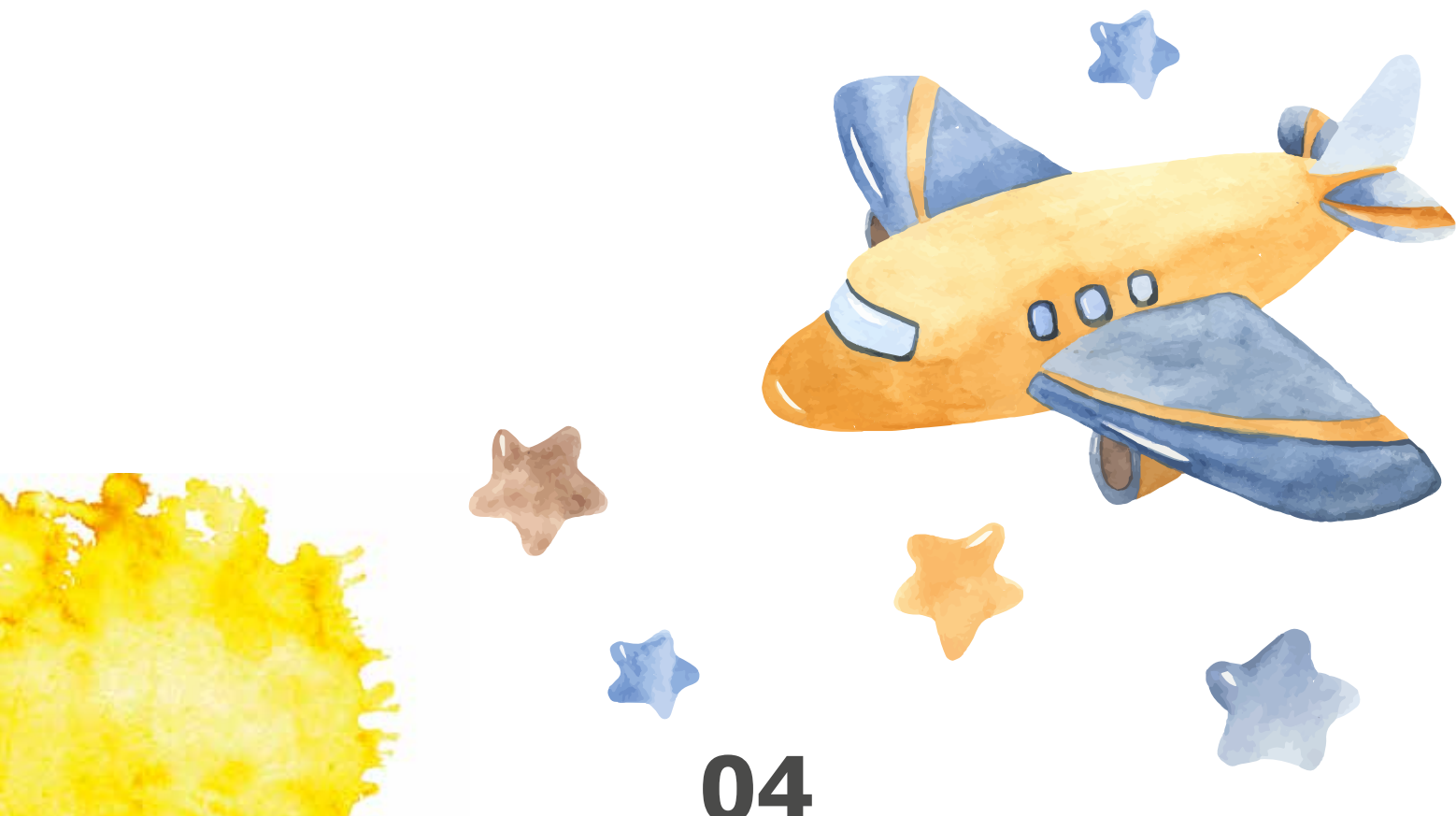
Nel DNA della scuola c'è il rispetto per la diversità e il cammino personale di ognuno. Il Villaggio dei Bambini è una scuola di ispirazione cristiana ma ciò non significa che sia confessionale o che operi proselitismo. Al contrario, offre uno spazio di accoglienza e di incontro per tutti perchè ogni vita è ammirata da Dio come una meraviglia.

## **Siamo tutti fratelli**

Il progetto educativo cerca di far crescere la sensibilità verso le persone, fratelli e sorelle incontrate lungo il cammino della vita. L'atteggiamento di cura e rispetto è anche verso la Terra e le fragilità che la abitano. Tutto questo si realizza attraverso le attività e le modalità operative attuate ogni giorno.

## **La fede: il mistero dell'uomo**

I luoghi educativi della Parrocchia, il Villaggio dei bambini e l'Oratorio, valorizzano la dimensione della trascendenza, della libertà e del sogno: dimensioni che rendono tali le persone. L'uomo è un mistero che suscita domande. Si tratta di riconoscere le profondità della vita ed esserne grati, per poter incontrare Dio: "il Padre nostro".





# IL PROGETTO EDUCATIVO

Il percorso educativo - didattico si svolge tenendo in considerazione i reali interessi e le esigenze dei bambini. Le attività progettate si riferiscono agli ambiti dell'agire del bambino:

- il sé e l'altro - le grandi domande, il senso morale, il vivere insieme
- il corpo in movimento - identità, autonomia, salute
- linguaggi, creatività, espressione - gestualità, arte, musica, multimedialità
- i discorsi e le parole - comunicazione, lingua, cultura
- la conoscenza del mondo - ordine, misura, spazio, tempo, natura



## Uscite sul territorio

- **Nei parchi e all'aperto:** attività di esplorazione, scoperta e raccolta, gioco, proposte strutturate dall'adulto (coltivazione dell'orto, allestimento del giardino, etc...).
- **In città:** camminare come "progetto educativo", visite alle realtà del quartiere (biblioteca, parchi, negozi, oratorio, etc...).

**Attività individuali** per valorizzare e potenziare le competenze individuali di tipo percettivo-sensoriale, motorio e cognitivo.

## Attività ludiche libere e strutturate

Il gioco libero e strutturato come dimensione "naturale" per l'apprendimento e la relazione.

## Libri e lettura

I libri aprono mondi di scoperta...nella piccola biblioteca interna per i bambini il libro è occasione di conoscenza, consapevolezza delle proprie emozioni e di rielaborazione personale e creativa delle esperienze e dei vissuti.

## Attività creative

Un atelier dove esplorare materiali differenti, scoprire somiglianze e differenze (di texture, di forma, colore,

etc...) e, partendo dalle qualità percettive dei differenti materiali a disposizione, realizzare progetti creativi.

### **IRC (Insegnamento della Religione Cattolica)**

Per educare al "bello" (dimensione artistica); al "buono" (dimensione etica); alla conoscenza delle narrazioni bibliche.

# LE NOSTRE PROPOSTE



## *Sezione Primavera*

La Sezione Primavera accoglie bambini **dai 24 ai 36 mesi** di vita. Concorre con le famiglie alla formazione e socializzazione dei bambini e delle bambine nella prospettiva del loro benessere psicofisico e dello sviluppo delle potenzialità cognitive, affettive, relazionali e sociali inoltre promuove la conciliazione delle scelte professionali e familiari di entrambi i genitori, sostenendo le famiglie nella cura dei figli e nelle scelte educative, attraverso un legame di fiducia e confronto che accresca la consapevolezza del loro ruolo educativo, rinforzi le competenze genitoriali, condivide strategie comuni per accrescere il benessere dei bambini. Crea una rete territoriale di appartenenza con altri servizi, enti, associazioni per sostenere la dimensione di cura e attenzione della comunità verso l'infanzia.

Gli **obiettivi formativi** sono:

- La conoscenza di sé, rafforzando la propria identità e autonomia.
- Lo sviluppo delle autonomie personali nella logica montessoriana dell'"Aiutami a fare da solo": mangiare da solo, spogliare e indossare scarpe e giacca, lavarsi le mani, riordinare materiali, addormentarsi da solo, sono conquiste che accrescono la sicurezza ed autostima personale.
- La stimolazione percettiva e sensoriale per arricchire la conoscenza e scoperta del mondo esterno: allenare i sensi porta il bambino ad attivare i propri pensieri e prendere maggiore consapevolezza e percezione di sé stesso.

- Rinforzare le abilità comunicative sia in termini di arricchimento del linguaggio verbale sia di potenziamento del non verbale.
- Allenare lo sviluppo delle autonomie sociali e relazionali con i pari e con altri adulti: attraverso la quotidianità il bambino apprende la condivisione, l'attesa, l'aiuto reciproco, il riconoscimento, la cura, la collaborazione, il rispetto di persone e materiali.
- Allenare l'uso creativo di materiali ed oggetti di gioco per stimolare la creatività, il pensiero divergente, la capacità di costruire ed agire sul contesto esterno.
- Vivere gli spazi esterni e il contatto con la natura.
- Sviluppare le proprie potenzialità, secondo i propri tempi, bisogni e modalità, per ampliare la spinta motivazionale all'apprendimento.
- Sviluppare la percezione e conoscenza del proprio corpo, usandolo con sempre più consapevolezza per esplorare e scoprire la realtà, conoscere, comunicare, esprimersi nei vari linguaggi.

## Spazio 0-3 "Play with mummy"

Un servizio educativo, oltre che un ambiente di socializzazione pensato per i bambini dai 6 mesi ai 3 anni - accompagnati dai loro genitori, nonne o tate - i quali, alla presenza dell'adulto di riferimento, possono imparare a stare insieme, sperimentarsi, condividere, confrontarsi con altri bambini. È un luogo accogliente, uno spazio di primo incontro per gli adulti, all'interno del quale possono confrontarsi e accompagnare i rapidi cambiamenti che i bambini fanno nei loro primi anni di vita, anche grazie ad incontri condotti da esperti legati ai temi di interesse (l'alimentazione, la nanna, le regole, il massaggio del bambino etc). Il ruolo dell'educatrice è quello di allestire gli spazi, accogliere grandi e piccini, facilitare la relazione tra bambini e adulti, proporre momenti di gioco e occasioni di incontro/confronto per gli adulti. **Quando? Il martedì e venerdì mattina dalle 9.30 alle 11.00**



## Ludoteca

La ludoteca è un luogo a misura di bambino avente come obiettivo la promozione della dimensione ludica e della socializzazione attraverso il gioco. Le attività proposte potenziano le abilità creative ed espressive del bambino, educandolo alla convivenza con gli altri, alla scelta consapevole del gioco nel quale identificarsi, fantasticare e con il quale costruire il proprio mondo. **Quando? Il martedì e giovedì dalle 16.00 alle 18.00.**

## Altri progetti

### **Progetto accoglienza**

Per allontanarsi in modo graduale e positivo, con la giusta serenità dai propri genitori, nella certezza di trovare nella scuola un luogo favorevole e accogliente

### **Laboratori musica e teatro**

Per sperimentare attraverso il gioco i diversi linguaggi espressivi della musica e della narrazione teatrale

### **Progetto Inglese "Tea and story time"**

Per potenziare la capacità di ascolto, attivare curiosità ed interesse per un diverso codice linguistico, giocando con un'esperta madrelingua e bevendo il the con gli amici peluches

### **Progetto Psicomotricità**

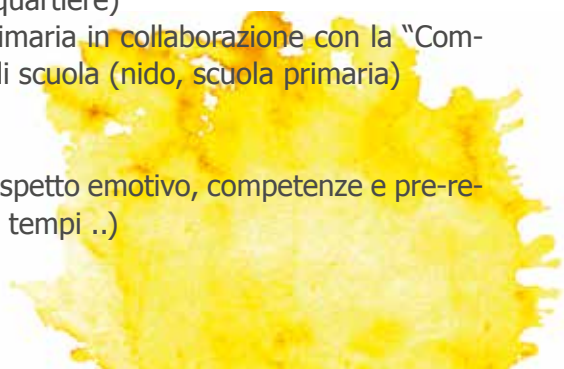
Per prendere coscienza del sé corporeo in relazione alla dimensione spazio-temporale e fornire ai bambini uno spazio di espressione, comunicazione, gioco, benessere relazionale

### **Progetto Continuità**

- la continuità orizzontale (con le famiglie e il tessuto sociale del quartiere)
- la continuità verticale: per agevolare il passaggio alla scuola primaria in collaborazione con la "Commissione Continuità" formata da insegnanti di entrambi i gradi di scuola (nido, scuola primaria)

### **Progetto "Tutti a scuola"**

Per preparare i bambini più grandi all'esperienza della scuola primaria (aspetto emotivo, competenze e pre-requisiti, autonomia organizzazione e gestione del proprio materiale e dei tempi ..)





# I SERVIZI

## Spazi

- Spazi interni accoglienti e sicuri
- Aula natura e creatività attrezzata per esplorare, codificare, creare con materiali diversi
- Salone per psicomotricità
- Tenda di Gesù
- Cucina interna
- Ampio giardino come aula didattica nei mesi estivi (orto, erbe e spezie, sabbionaia, tenda, cucina di fango etc.)

## Mensa

La mensa è gestita internamente ed è attenta ai bisogni nutrizionali dei bambini. Il menù è approvato da un dietologo dell' ASST.

## Incontri scuola - famiglia

È uno strumento prezioso di partecipazione e di collaborazione, nella logica di una comunità che si sente coinvolta e impegnata nella tessitura di relazioni e nell'individuazione di risposte ai bisogni dei bambini e delle loro famiglie. Ciò avviene attraverso:

- Corresponsabilità educativa tra scuola e famiglia.
- Sistematiche occasioni di incontro per un confronto sul bambino.
- Iniziative di svago ed aggregazione tra famiglie.
- Filo diretto con esperti su tematiche educative



## Altre proposte della scuola

### Proposta di percorsi educativi e formativi per i genitori

Ogni anno, la scuola propone percorsi formativi per adulti organizzati in collaborazione con esperti di livello:

- Ursula Gruner, formatrice che da oltre 30 anni tiene corsi di formazione e aggiornamento per educatori, insegnanti e operatori di servizi sociali sulla narrativa per l'infanzia.
- Laura Salvi, formatrice per laboratori rivolti a bambini, ragazzi e adulti di introduzione-incontro al dato artistico promuovendo una pedagogia dell'arte nel fare. Consulente per l'IRC e autrice e illustratrice di libri per le Edizioni San Paolo.
- Incontri su temi legati all'infanzia (psicologa, nutrizionista, massaggio infantile, logopedista etc.).

### Esperienze di volontariato a servizio del Villaggio dei Bambini

Nella prospettiva di una Scuola di comunità, si promuove la collaborazione di volontari per sostenere i diversi progetti o le iniziative proposte. Ciò grazie anche alla disponibilità di genitori e volontari che si prendono cura di uno spazio che vuole educare anche attraverso il bello e il buon gusto.

### Il gruppo "I papà del Villaggio"

Nel corso dell'anno un gruppo di papà della scuola organizza momenti di animazione e aggregazione tra papà e bambini da 3 a 6 anni (pigiamata party, incontri formativi e valutazioni mediche gratuite, tendate in giardino, uscite sulla neve etc).



# CONTATTI

## Orari

ORARIO SCOLASTICO DAL LUNEDÌ AL VENERDÌ

### Pre-scuola dalle 7.30 alle 8.30

8.30 - 9.15 accoglienza  
9.30 - 11.30 attività e laboratori  
11.45 - 13.30 pranzo e gioco  
13.30 - 15.30 attività di sezione: centri d'interesse  
15.30 - 16.00 uscita

### Posticipo dalle 16.00 alle 18.00

Segreteria: da lunedì a venerdì 8.30 – 11.00 tel. 035 254110

## Comitato di gestione

È l'organismo che permette alla comunità parrocchiale di custodire la complessità e le articolazioni del progetto educativo del Villaggio dei Bambini e di mantenerlo in dialogo con il territorio.

**DIRIGENTE SCOLASTICO:** DON MATTEO CELLA

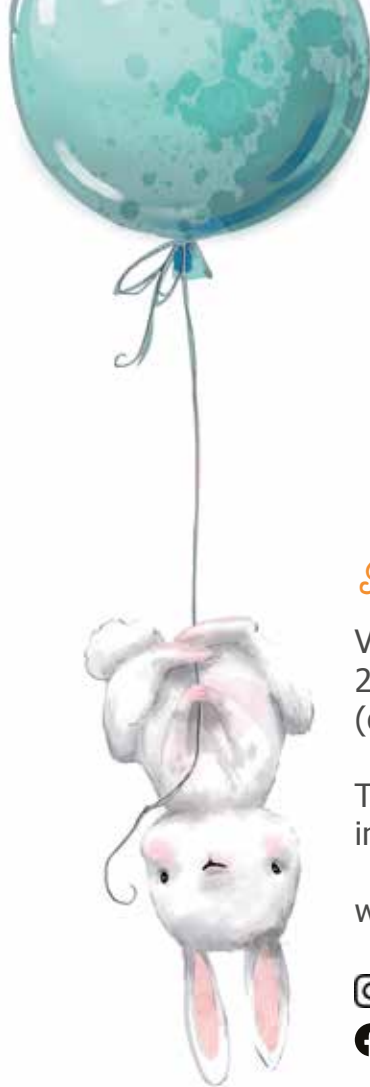
Telefono 0354518950 - [dirigente@ilvillaggiodeibambinibergamo.it](mailto:dirigente@ilvillaggiodeibambinibergamo.it)

**COORDINATRICE DELLA SCUOLA:** MILENA MANTEGAZZA

Telefono 035254110 - [coordinatrice@ilvillaggiodeibambinibergamo.it](mailto:coordinatrice@ilvillaggiodeibambinibergamo.it)

**ECONOMO:** sig. FABIO ROTA

[amministrazione@ilvillaggiodeibambinibergamo.it](mailto:amministrazione@ilvillaggiodeibambinibergamo.it)



## *Il Villaggio dei bambini*

Via per Grumello 21/A  
24127 Bergamo  
(quartiere Villaggio degli Sposi)

Tel. 035 254110  
[info@ilvillaggiodeibambinibergamo.it](mailto:info@ilvillaggiodeibambinibergamo.it)

[www.ilvillaggiodeibambinibergamo.it](http://www.ilvillaggiodeibambinibergamo.it)

 [ilvillaggiodeibambini\\_](https://www.instagram.com/ilvillaggiodeibambini_)

 [ilvillaggio.deibambini](https://www.facebook.com/ilvillaggio.deibambini)